

1) මෙම මාර්ග සංඥාවෙන් දැක්වෙන්නේ



1. ඉරට්ටේ දිනවල වාහන ඇතුල්වීම තහනම්
2. ඔක්තේ දිනවල වාහන නැවැත්වීම තහනම්
3. ඉරට්ටේ දිනවල වාහන නැවැත්වීම තහනම්
4. ඔක්තේ දිනවල වාහන ඇතුල්වීම තහනම්

2) මෙම මාර්ග සංඥාවෙන් දැක්වෙන්නේ



1. ඉදිරියෙන් නවතිනු
2. එකිනෙක හරහා ගමන් කරන මාර්ගය ඉදිරියෙනි
3. අනිවාර්ය වටරවුම ඉදිරියෙනි
4. වටරවුම ඉදිරියෙනි

3) මෙම මාර්ග සංඥාවෙන් දැක්වෙන්නේ



1. මාර්ගය ඉඩදෙනු
2. අනිවාර්ය ත්‍රිකෝණාකාර මංසන්ධිය
3. ඉදිරියෙන් මාර්ගය ඉඩදෙනු
4. ජර්මාන මාර්ගය ඉදිරියෙනි

4) මෙම මාර්ග සංඥාවෙන් දැක්වෙන්නේ



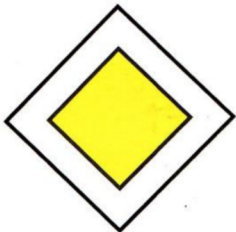
1. සතුන්ගේ අභය භූමිය ඉදිරියෙනි
2. ගවයන් ඇති කරන ගොවිපළ ඉදිරියෙනි
3. ගවයන් හෝ වෙනත් සතුන් මාර්ගය හරහා ගමන් කිරීමට ඉඩ ඇති ස්ථානය ඉදිරියෙනි
4. ගවයන් සඳහා මාර්ගය මාරුවීමට වෙන්කළ ස්ථානය ඉදිරියෙනි

5) මෙම මාර්ග සංඥාවෙන් දැක්වෙන්නේ



1. දකුණු පැත්තට ද්විත්ව වංගුව ඉදිරියෙනි
2. U හැඩයට හැරවිය හැකි ස්ථානය ඉදිරියෙනි
3. දකුණු පැත්තට වංගුව ඉදිරියෙනි
4. දකුණු පැත්තට වැළඹීමට වංගුව ඉදිරියෙනි

6) මෙම මාර්ග සංඥාවෙන් දැක්වෙන්නේ



1. ඉදිරියෙන් හතරමං හන්දිය
2. ජර්මාන මාර්ගය
3. ජර්මාන මාර්ගය ඉදිරියෙනි
4. මංසන්ධි කොටුව

7) මෙම මාර්ග සංඥාවෙන් දැක්වෙන්නේ



1. වම් පැත්තෙන් රථවාහන ජර්මාන මාර්ගයට එක්වන සන්ධිය ඉදිරියෙනි
2. පළමුවෙන් වම් පැත්තට විහිදෙන විසම සංධිය ඉදිරියෙනි
3. වම් පැත්තෙන් එන රථවාහන සඳහා පුමුඛතාවය දෙනු
4. Y හැඩයේ මංසන්ධිය ඉදිරියෙනි

8) මෙම මාර්ග සංඥාවෙන් දැක්වෙන්නේ



1. ළමයින් මාරුවන ස්ථානය
2. අන්ධ මිනිසුන් මාරුවන ස්ථානය ඉදිරියෙනි
3. ළමයින් මාරුවන ස්ථානය ඉදිරියෙනි
4. පාසල ඉදිරියෙනි

9) මෙම මාර්ග සංඥාවෙන් දැක්වෙන්නේ



1. පදිකයින් මාරුවන ස්ථානය
2. පොලිස් ස්ථානය
3. ඉන්ධන පිරවුම්හල
4. වාහන නවත්වන ස්ථානය

10) මෙම මාර්ග සංඥාවෙන් දැක්වෙන්නේ



1. දකුණු පැත්තට ද්විත්ව වංගුව ඉදිරියෙනි
2. ඉදිරියෙන් දකුණට හරවනු
3. දකුණු පැත්තට වංගුව ඉදිරියෙනි
4. දකුණු පැත්තට වැලමිට වංගුව ඉදිරියෙනි

11) මෙම මාර්ග සංඥාවෙන් දැක්වෙන්නේ



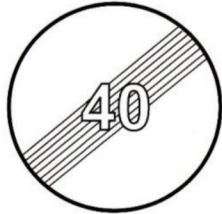
1. තහනම් සංඥාවකි
2. සීමාකාරී සංඥාවකි
3. විධාන සංඥාවකි
4. අනතුරු හැඟවීමේ සංඥාවකි

12) මෙම මාර්ග සංඥාවෙන් දැක්වෙන්නේ



1. සියළුම වාහන සඳහා පාර වසා ඇත
2. ඔත්තේ දිනවල වාහන නැවැත්වීම තහනම්
3. නැවැත්වීම හා පැටවීම තහනම්
4. වාහන නැවැත්වීම තහනම්

13) මෙම මාර්ග සංඥාවෙන් දැක්වෙන්නේ



1. ඇක්සලයක් මත පැටවිය හැකි බර සීමාව
2. වේග සීමාවේ අවසානය
3. වේග සීමාවේ ආරම්භය
4. වේග සීමාව

14) මෙම මාර්ග සංඥාවෙන් දැක්වෙන්නේ



1. පදිකයින් සඳහා වෙන්කළ මාර්ගයේ ආරම්භය
2. පදිකයින් සඳහා ඉඩදෙන්න
3. පදිකයින් මාරු වන ස්ථානය
4. පදික මාරුව ඉදිරියෙනි

15) මෙම මාර්ග සංඥාවෙන් දැක්වෙන්නේ



1. මාර්ගය ලිස්සන සුළු ස්ථානය ඉදිරියෙනි
2. ඉහළට අවදානම් බෑවුම ඉදිරියෙනි
3. කාර් රථ ලිස්සන සුලු ස්ථානය ඉදිරියෙනි
4. පහතට අවදානම් බෑවුම ඉදිරියෙනි

16) මෙම මාර්ග සංඥාවෙන් දැක්වෙන්නේ



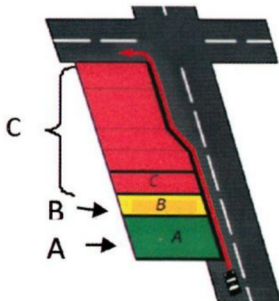
1. Y හැඩයේ මංසන්ධිය ඉදිරියෙනි
2. ඉදිරියේදී මාර්ගය පටුය
3. ප්‍රධාන මාර්ගයට දෙපසින් රථ වාහන පිවිසෙන මං සංධිය ඉදිරියෙනි
4. ද්විත්ව රථ මාර්ගයේ ආරම්භය ඉදිරියෙනි

17) රූපයෙන් පෙන්වා ඇති මං සන්ධියේදී



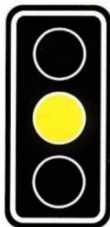
1. මෝටර් කාරය අනිවාර්යයෙන්ම ඉදිරියට යා යුතුය
2. ත්‍රිථි රෝද රථයට කෙළින්ම ඉදිරියට යා හැකිය
3. ත්‍රිථි රෝද රථයට දකුණට හැරවීම හෝ කෙළින්ම ඉදිරියට යා හැක
4. මෝටර් කාරයට කෙළින්ම ඉදිරියට යාමට හෝ දකුණට හරවිය හැක.

18) මෙහි නිබන්ධන මංසන්ධියේදී වමට හැරවීමට අදහස් කරන්නේ නම් පිළිවෙළින් A, B හා C වලදී කළ යුතු වන්නේ



1. තීරණය, සංඥා කිරීම සහ ක්‍රියා කිරීම
2. නිරීක්ෂණය, තීරණය කිරීම සහ ක්‍රියා කිරීම
3. සංඥා කිරීම, තීරණය කිරීම සහ ක්‍රියා කිරීම
4. ඉහත සියල්ල නිවැරදිය

19) පෙන්වා ඇති රථ වාහන මාර්ග සංඥා ලාම්පුවල ඊළඟට දැල්වෙන වර්ණය කුමක්ද?



1. රතු හා කහ
2. රතු
3. කොළ හා කහ
4. කොළ

20) පෙන්වා ඇති පොලිස් නිලධාරියාගේ විධානය කුමක්ද?



1. ඉදිරියෙන් හා පසුපසින් පැමිණෙන වාහන නවතිනු
2. පසුපසින් පැමිණෙන වාහන නවතිනු
3. නවතිනු
4. ඉදිරියෙන් පැමිණෙන වාහන නවතිනු

21) මාර්ගය මත සලකුණු කර ඇති මෙම මාර්ග සලකුණෙන් දැක්වෙන්නේ,



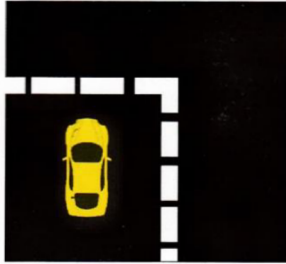
1. ධාවන තීරු සලකුණු
2. මධ්‍ය රේඛාව
3. දකුණට හැරීම හැර හරහා යෑම තහනම් කරන ආයත රේඛාව
4. මාර්ගය හරහා ගමන් කිරීම තහනම් කිරීමේ ආයත රේඛාව

22) වාහන ආලෝක සංඥා තිබෙන මෙම මංසන්ධියේ දී,



1. වෑන් රථයට අවශ්‍ය නම් වමට හැරවිය හැක
2. වෑන් රථය අනිවාර්යයෙන් දකුණට හැරවිය යුතුයි
3. මෝටර් කාරයට අවශ්‍යය නම් දකුණට හැරවිය හැක
4. මෝටර් කාරයට අවශ්‍යය නම් වමට හැරවිය හැක

23) මාර්ගය මත හරස් අතට සලකුණු කර ඇති මෙම සලකුණෙන් අදහස් කරන්නේ,



1. මාර්ගය ඉඩදෙනු රේඛාව
2. මාර්ගය බෙදී යන ස්ථානයක පිහිටුවන නැවතුම් රේඛාව
3. නවතිනු සංඥාවෙහි පිහිටුවන නැවතුම් රේඛාව
4. වටරවුමක පිහිටුවන මාර්ගය ඉඩදෙනු රේඛාව

24) රූපයේ පෙන්වා තිබෙන T හැඩයේ මංසන්ධියට ඇතුළුවන මෙම රියදුරා තම වාහනය,



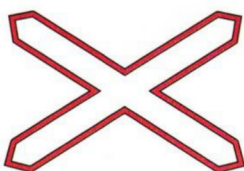
1. ජීර්වධාන මාර්ගයේ වාහන නොමැති නම් නතර කළයුතු නැත
2. අනිවාර්යයෙන් නතර කළ යුතුය
3. දකුණට හරවන්නේ නම් පමණක් නතර කළ යුතුය
4. වමට හැරවීමේදී නතර කළ යුතු නැත

25) මාර්ගය මත හරස් අතට සලකුණු V ණු කර ඇති මෙම සලකුණෙන් අදහස් කරන්නේ



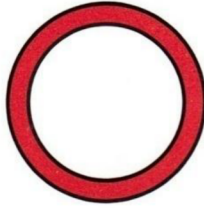
1. මාර්ගය ඉඩදෙනු රේඛාව
2. රථවාහන සංඥා ඵලියකදී හෝ පොලීසියෙන් පාලනය වන අන්තර් ඡේදනයකදී නැවතීමේ රේඛාව
3. නවතිනු සංඥාවෙහි පිහිටුවන නැවතුම් රේඛාව
4. වටරවුමක පිහිටුවනු ලබන මාර්ගය ඉඩදෙනු රේඛාව

26) මාර්ග සංඥාවෙන් දැක්වෙන්නේ



1. ඉදිරියෙන් මාර්ගය වසා ඇත
2. දුම්රිය හරස් මාර්ගය ඉදිරියෙනි
3. ආරක්ෂා කර නොමැති දුම්රිය හරස් මාර්ගය
4. ආරක්ෂා කර නොමැති දුම්රිය හරස් මාර්ගය ඉදිරියෙනි

27) මාර්ග සංඥාවෙන් දැක්වෙන්නේ



1. අනිවාර්ය වට රවුම
2. ඇතුළුවීම තහනම්
3. බස් හා ලොරි සඳහා පාර වසා ඇත
4. මාර්ගය වසා ඇත

28) මාර්ග සංඥාවෙන් දැක්වෙන්නේ



1. ලිස්සින සුලු මාර්ගය ඉදිරියෙනි
2. වංගු සහිත මාර්ගය ඉදිරියෙනි
3. අනතුරුදායක මංසන්ධිය ඉදිරියෙනි
4. ඉදිරියෙන් මාර්ගය පටුය

29) මාර්ග සංඥාවෙන් දැක්වෙන්නේ



1. Y හැඩයේ මංසන්ධිය ඉදිරියෙනි
2. ඉදිරියෙන් මාර්ගය පටුය
3. ද්විත්ව රථ මාර්ගයේ අවසානය ඉදිරියෙනි
4. පටු පාලම ඉදිරියෙනි

30) මාර්ග සංඥාවෙන් දැක්වෙන්නේ



1. අනිවාර්ය වටරවුම ඉදිරියෙනි
2. අනිවාර්ය වටරවුම
3. වටරවුම ඉදිරියෙනි
4. වටරවුම

31) මාර්ග සංඥාවෙන් දැක්වෙන්නේ



1. වම් පැත්තට හරවා නවත්වන්න
2. වම් පැත්තට හැරවිය යුතුය
3. වම් පැත්තට හැරවීම සඳහා සුමුඛතාවය
4. ඉදිරියෙන් වම් පැත්තට හැරවිය යුතුය

32) මාර්ග සංඥාවෙන් දැක්වෙන්නේ



1. තොරතුරු සංඥාවකි
2. අනතුරු හැඟවීමේ සංඥාවකි
3. තහනම් සංඥාවකි
4. විධාන සංඥාවකි

33) මාර්ග සංඥාවෙන් දැක්වෙන්නේ



1. වම් පැත්තට ද්විත්ව වංගුව ඉදිරියෙනි
2. වම් පැත්තට වැලඹීම් වංගුව ඉදිරියෙනි
3. වම් පැත්තට වංගුව ඉදිරියෙනි
4. U හැඩයට හැරවිය හැකි ස්ථානය ඉදිරියෙනි

34) මාර්ග සංඥාවෙන් දැක්වෙන්නේ



1. සියලුම වාහන සඳහා මාර්ගය වසා ඇත
2. මාර්ගය වසා ඇත
3. කාර් සහ යතුරු පැදි සඳහා මාර්ගය වසා ඇත
4. කාර් සහ යතුරු පැදි ඇතුල්වීම තහනම්

35) මාර්ග සංඥාවෙන් දැක්වෙන්නේ



1. වටරවුම ඉදිරියෙනි
2. රථ වාහන නවත්වන ස්ථානය
3. නවතිනු
4. ඉදිරියෙන් නවතිනු

36) මාර්ග සංඥාවෙන් දැක්වෙන්නේ



1. ද්විත්ව රථ මාර්ගය ආරම්භය ඉදිරියෙනි
2. ඉදිරියේදී මාර්ගය පටුය
3. ද්විත්ව රථ මාර්ගය අවසානය ඉදිරියෙනි
4. පටු පාලම ඉදිරියෙනි

37) මාර්ග සංඥාවෙන් දැක්වෙන්නේ



1. වේග සීමාව
2. සාමාන්‍යයා වේගය
3. අවම වේගය
4. නගර සීමාව තුළ වේග සීමාව

38) මාර්ග සංඥාවෙන් දැක්වෙන්නේ



1. ඉදිරියෙන් මංසන්ධියක්
2. ඔත්තේ දිනවල නැවැත්වීම හා පැටවීම තහනම්
3. ඉරට්ටේ දිනවල නැවැත්වීම හා පැටවීම තහනම්
4. නැවැත්වීම හා පැටවීම තහනම්

39) පෙන්වා ඇති රථ වාහන මාර්ග සංඥා ලම්පු වල රීළගට දැල්වෙන වර්ණය කුමක්ද?



1. කොළ
2. කහ
3. රතු සහ කහ
4. කහ සහ කොළ

40) මාර්ග සංඥාවෙන් දැක්වෙන්නේ



1. ඉදිරියෙන් එන වාහන වලට ප්රකමුඛතාවය අවසන්
2. ඇතුල්වීම තහනම්
3. වාහන ඉස්සර කිරීම තහනම්
4. ඉර්ට්ටේ දිනවල නැවැත්වීම තහනම්

41) මාර්ග සංඥාවෙන් දැක්වෙන්නේ



1. ජරාධාන මාර්ගය ඉදිරියෙනි
2. ඉදිරියේ මාර්ගය ඉඩදෙනු
3. තිරිකෝණාකාර මංසන්ධිය ඉදිරියෙනි
4. මාර්ගය ඉඩදෙනු

42) මාර්ග සංඥාවෙන් දැක්වෙන්නේ



1. කලුගල් කඩන ස්ථානය ඉදිරියෙනි
2. අවදානම් බැවුම ඉදිරියෙනි
3. මාර්ගය අලුත්වැඩියා කරන ස්ථානය ඉදිරියෙනි
4. ගල් පර්වත කැබලි වැටෙන ස්ථානය ඉදිරියෙනි

43) මාර්ග සංඥාවෙන් දැක්වෙන්නේ



1. ඉරට්ටේ දිනවල වාහන ඇතුල්වීම තහනම්
2. ඉරට්ටේ දිනවල වාහන නැවැත්වීම තහනම්
3. ඔත්තේ දිනවල වාහන නැවැත්වීම තහනම්
4. ඔත්තේ දිනවල වාහන ඇතුල්වීම තහනම්

44) පෙන්වා ඇති පොලිස් නිලධාරියාගේ විධානය කුමක්ද?



1. පසුපසින් පැමිණෙන වාහන නවතිනු
2. ඉදිරියෙන් හා පසුපසින් පැමිණෙන වාහන නවතිනු
3. ඉදිරියට එනු
4. නවතිනු

45) මාර්ගය මත හරස් අතට සළකුණු කර ඇති මෙම සළකුණෙන් අදහස් කරන්නේ



1. ඉඩදීමේ රේඛාව
2. රථ වාහන සංඥා ආලෝක සංඥා හෝ පොලිසියෙන් පාලනය වන මාර්ගය බෙදියන ස්ථානයක පිහිටුවන නැවතුම් රේඛාව
3. නැවතීමේ සංඥාව අසල නැවතීමේ රේඛාව
4. “වටවංගුව” අසල ඉඩදීමේ රේඛාව

46) මාර්ගය මත හරස් අතට සළකුණු කර ඇති මෙම සළකුණෙන් අදහස් කරන්නේ



1. මාර්ගය බෙදියන ස්ථානයක පිහිටුවන නැවතුම් රේඛාවයි
2. වට රවුමක පිහිටුවන මාර්ගය ඉඩදෙනු රේඛාව
3. නවතිනු සංඥාවේ පිහිටු වන නැවතීමේ රේඛාවයි
4. මාර්ගය ඉඩදෙනු රේඛාවයි

47) මාර්ගය මත සලකුණු කර ඇති මෙම මාර්ග සලකුණෙන් දැක්වෙන්නේ



1. මංතීරු සලකුණ
2. මාර්ගය හරහා ගමන් කිරීම තහනම් කිරීමේ ආයතන රේඛාව
3. දකුණට හැරවීම හැර හරහා යෑම තහනම් කිරීමේ ආයතන රේඛාව
4. මධ්‍ය රේඛාව

48) මෙම සලකුණෙන් දැක්වෙන්නේ



1. ද්විත්ව මාර්ගය ඉදිරියෙන් ඇති බවයි
2. පටු පාලමකි
3. ඉදිරියේ මාර්ගය පටු බවයි
4. පටු පාලම ඉදිරියෙන් ඇති බවයි

49) මෙම සලකුණෙන් දැක්වෙන්නේ



1. පදිකයන් මාරුවන ස්ථානය ඉදිරියෙන් ඇති බවයි
2. පදික මාරුව ඉදිරියෙන් ඇති බවයි
3. මගීන් මාරුවන ස්ථානයක් ඉදිරියෙන් ඇති බවයි
4. ළමයින් මාරුවන ස්ථානය ඉදිරියෙන් බවයි

50) මෙම සලකුණෙන් දැක්වෙන්නේ



1. ඔත්තේ දින වල ඇතුල්වීම තහනම් බවයි
2. ඔත්තේ දින වල නැවැත්වීම තහනම් බවයි
3. ඇතුල්වීම තහනම් බවයි
4. විරුද්ධ දිශාවෙන් වාහන පැමිණිය නොහැකි බවයි

51) මෙම සලකුණෙන් පෙන්වා ඇත්තේ



1. ජරුධාන පාර ඉදිරියෙන් ඇති බවයි
2. තිරි කෝණාකර මංසන්දිය ඉදිරියෙන් ඇති බවයි
3. ඉදිරියෙන් ඉඩ දෙනු යන අදහසයි
4. මාර්ගය ඉඩ දෙනු යන අදහසයි

52) මෙම සලකුණෙන් දැක්වෙන්නේ



1. වාහන ඇතුල්වීම සීමා කර ඇති බවයි
2. ඉදිරියෙන් ඉඩ දෙනු යන අදහසයි
3. ජරුමුඛතා මාර්ගය බවයි
4. ජරුමුඛතා මාර්ගයේ අවසානය බවයි

53) මෙම සලකුණෙන් දැක්වෙන්නේ



1. ඉදිරියෙන් ජරුධාන මාර්ගයට අතුලුවන බවයි
2. ඉදිරියෙන් එන වාහන වලට ජරුමුඛතාවය දිය යුතු බවයි
3. ඉදිරියට යන වාහන වලට ජරුමුඛතාවය දිය යුතු බවයි
4. ඉදිරියෙන් පැමිණෙන වාහනයෙන් ජරුවේගම් වන්න යන අදහසයි

54) මෙම සලකුණෙන් දැක්වෙන්නේ



1. දුම්රිය ඉදිරියෙන් පැමිණිය හැකි බැවින් ප්රවේශම් වන්න යන්නයි
2. දුම්රියෙන් ප්රවේශම් විය යුතු බවයි
3. ආරක්ෂා කර නොමැති දුම්රිය හරස් මාර්ගයක් බවයි
4. ආරක්ෂා කර නොමැති දුම්රිය හරස් මාර්ගය ඉදිරියෙන් බවයි

55) මෙම සලකුණෙන් දැක්වෙන්නේ



1. ඉදිරියෙන් මාර්ගය අවසානය බවයි
2. වැලමිට වංගුව ඉදිරියෙන් ඇති බවයි
3. U හැඩයට සිටින සේ හැරවීම තහනම් යන අදහසයි
4. දකුණු පැත්තට හැරවීම තහනම් යන අදහසයි

56) මෙම සලකුණෙන් දැක්වෙන්නේ



1. වට රවුම ඉදිරියෙන් ඇති බවයි
2. විදුලි ආලෝක සංඥාව යන අදහසයි
3. නවතිනු යන අදහසයි
4. ඉඩදෙනු යන අදහසයි

57) මෙම සලකුණෙන් දැනුම්දෙන්නේ



1. නාගරික ප්රමදේශයකට ඇතුළුවන බවයි
2. එම ප්ර දේශය තුළ පැදවිය හැකි උපරිම වේගය බවයි
3. එම ප්ර දේශය තුළ පැදවිය හැකි සාමාන්ය බ වේගය බවයි
4. සඳහන් වේගසීමාවේ අවසානය බවයි

58) මෙම සංඥාව



1. තහනම් සංඥාවකි
2. අනතුරු හැඟවීමේ සංඥාවකි
3. පාලක සංඥාවකි
4. තොරතුරු සංඥාවකි

59) මෙම සලකුණෙන් දැක්වෙන්නේ



1. දුම්රිය මාර්ගය ඉදිරියෙන් ඇති බවයි
2. රෝහලක් ඉදිරියෙන් ඇති බවකි
3. පල්ලියක් ඉදිරියෙනි
4. එකිනෙක හරහා ගමන් කරන මාර්ග ඉදිරියෙනි

60) මෙම සලකුණෙන් දැක්වෙන්නේ



1. දකුණට හැරවිය යුතුය
2. වමට වංගුව ඉදිරියෙනි
3. දකුණට වංගුව ඉදිරියෙනි
4. වමට හැරවිය යුතුය

61) මෙම සලකුණෙන් දැක්වෙන්නේ



1. Y හැඩයට මංසංධිය ඉදිරියෙන් ඇති බවයි
2. ඉදිරියෙන් ප්රධාන මාර්ගය ඇති බවයි
3. වම් පැත්තෙන් එන වාහනවලට ප්රරමුඛතාවය දෙන ලෙස දැනුම් දීමකි
4. වම් පැත්තෙන් එන රථ වාහන ප්රරධාන මාර්ගයට එක් වන සංධිය ඉදිරියෙනි

62) මෙම සලකුණෙන් දැක්වෙන්නේ



1. ඉදිරියෙන් දකුණට හැරවිය යුතුය
2. දකුණු පැත්තට වැලඹීම් වංගුව ඉදිරියෙනි
3. ඉදිරියෙන් U හැඩයට හැරවීමට හැකිය
4. වම් පැත්තට වැලඹීම් වංගුව ඉදිරියෙනි

63) මෙම සලකුණෙන් දැක්වෙන්නේ



1. ඔක්තේ දින වල වාහන නැවැත්වීම තහනම් බවයි
2. මාර්ගය වසා ඇති බවයි
3. වාහන නැවැත්වීම තහනම් බවයි
4. ඉදිරියෙන් වට රවුමක් ඇති බවයි

64) මෙම සලකුණෙන් දැක්වෙන්නේ



1. ඉරට්ටේ දින වල වාහන නැවැත්වීම තහනම් බවයි
2. වාහන ඇතුළු වීම තහනම් බවයි
3. වාහන නැවැත්වීම තහනම් බවයි
4. වාහන නැවැත්වීම සහ පැටවීම තහනම් බවයි

65) මෙම සලකුණෙන් දැක්වෙන්නේ



1. ඉදිරියෙන් ආපසු හරවන්න
2. වම් පැත්තට හරවන්න
3. මේ පැත්තෙන් පසු කර යන්න
4. ඉදිරියෙන් වම් පැත්තට හරවන්න

66) මෙම සලකුණෙන් දැක්වෙන්නේ



1. ඉදිරියෙන් දකුණු පැත්තට හැරවිය යුතුයි
2. වාහන නවතා තැබීමට පුළුවන් බවයි
3. ඉදිරියෙන් අනතුරක් ඇති බැවින් හෙමින් ධාවනය කරන්න යන්නයි
4. “නවතිනු” සංඥාවයි

67) ශ්රීත ලංකාවේ මාර්ග නීති සංශ්රනනයේ අනතුරු හැඟවීමේ සංඥා දක්වා ඇත්තේ

1. නිල් පසුබිමෙහි සුදු වර්ණයෙනි
2. රතු පසුබිමෙහි සුදු වර්ණයෙනි
3. කහ පසුබිමෙහි කළු වර්ණයෙනි
4. සුදු පසුබිමෙහි රතු වර්ණයෙනි

68) වටරවුමක මූලික නීතිය වනුයේ

1. ඔබට දකුණින් පැමිණෙන රථවාහන වලට ඉඩදිය යුතුය
2. ඔබට වම්පසින් හෝ ආසන්නව පැමිණෙන රථවාහන වලට ඉඩදිය යුතුය
3. අධික රථවාහන තදබදය සහිත දිශාවෙන් පැමිණෙන රථවාහන වලට ඉඩදිය යුතුය
4. ඔබට වම්පසින් හෝ ආසන්නව දකුණින් පැමිණෙන රථවාහන වලට ඉඩදිය යුතුය

69) එක් දිශාවකට මං තීරු තුනක් සහිත මාර්ගයක ඔබගේ වාහනය ඉදිරියට ගමන් කරන අවස්ථාවකදී ඔබ විසින් තෝරා ගත යුතු මං තීරු වනුයේ,

1. මාර්ගයේ මැද තීරුව හෝ දකුණු පස මං තීරුවය
2. මාර්ගයේ දකුණු පස මං තීරුවය
3. මාර්ගයේ වම් පස මං තීරුවය
4. මාර්ගයේ මැද මං තීරුවය

70) ඔබගේ වාහනය හා ඔබට ඉදිරියෙන් ධාවනය වන වාහනය අතර ජ්රයමාණවත් දුරක් තබා ගත යුත්තේ

1. ඔබට ඉදිරියෙන් ධාවනය වන වාහනයේ රියදුරු තැන හදිසියේ නතර කළහොත්, එම වාහනය පසුකර යාමට ඔබට වැඩි වේලාවක් ලැබෙන නිසාය.
2. ඔබට ඉදිරියෙන් ධාවනය වන වාහනයේ රියදුරු තැන හදිසියේ නතර කළහොත්, ඔබට ඔබගේ වාහනය ආරක්ෂාකාරී ලෙස නතර කර ගැනීමට හැකිවන නිසාය.
3. ඔබට ඉදිරියෙන් ධාවනය වන වාහනයට ඉස්සර කිරීමට වැඩි ඉඩක් ලැබෙන නිසාය.
4. ඔබට ඉදිරියෙන් ධාවනය වන වාහනය පසුපසින් ධාවනය කිරීම වඩාත් පහසුවන නිසාය.

71) වාහනයක අවධානම හැඟවීමේ ලාම්පු (Hazard Lamps) පාවිච්චි කිරීම කළ යුත්තේ,

1. වාහනය අබල තත්වයකට පත්ව නවතා තිබියදී පමණි.
2. වාහනයක් හදිසි තත්වයක් නිසා ධාවනය කරන බව දැක්වීම සඳහාය.
3. හන්දියකදී වාහනයක් කෙළින්ම ධාවනය කිරීමට අදහස් කරන අවස්ථාවේදීය.
4. ජ්රදමුඛතාවය ලබා ගැනීමටය.

72) වෙනත් වාහනයක් විසින් ඔබගේ වාහනය පසු කර යන අවස්ථාවකදී,

1. ඔබ පසු කර යාමට ඉඩ දීමට කැමැත්තෙන් නොදක්වන්නේ නම් ඔබගේ වාහනයේ දකුණු පස සංඥා දැල්විය යුතුය.
2. ඔබගේ වාහනය අඩු ගිගිරයකට යොදා නතර කිරීමට සූදානම් විය යුතුය.
3. ඔබගේ වාහනය වේගය වැඩි නොකර පසුකරන්නාට ඔබගේ වාහනය පසුකර යාමට ඉඩ දිය යුතුය.
4. ඔබ පසු කර යාමට ඉඩ දීමට කැමැත්තක් නොදක්වන්නේ නම් ඔබට වාහනයේ වේගය වැඩි කළ හැක.

73) මංසන්ධි කොටුවේ සලකුණු කර ඇති ස්ථානයකදී,

1. ඔබ කෙළින්ම ඉදිරියට ගමන් කරන්නේ නම් ඔබට මංසන්ධි කොටුව තුළට ඇතුල් විය හැක.
2. දකුණට හැරවීමේදී හැර පිටවීමට ඇති මාර්ගය අවහිර නම් මංසන්ධි කොටුව තුළට ඇතුල් නොවිය යුතුය.
3. දකුණට හැරවීමට හැර ඕනෑම අවස්ථාවකදී ඔබට මංසන්ධි කොටුව තුළට ඇතුල් විය හැක.
4. ඕනෑම අවස්ථාවක ඔබට මංසන්ධි කොටුව තුළට ඇතුල් විය හැක.

74) වාහනයක් නතර කර තැබිය හැකි ස්ථානයක් වන්නේ,

1. මං සන්ධියක සිට මීටර් 25 ක සීමාවෙන් පිටතය.
2. බස් රථ නැවතුමක සිට මීටර් 20 ක සීමාවෙන් පිටතය.
3. පාගාමීන් මාරුවන ස්ථානයක දඟර ප්රසදේශය හෝ එහි සිට මීටර් 10 ක සීමාවෙන් පිටතය.
4. ගිනි නිවන ජලනලයක සිට මීටර් 10 ක සීමාවෙන් පිටතය.

75) ඔබ වෙතත් වාහනයකට ඉස්සර නොකළ යුත්තේ,

1. ආරෝගියි ශාලාවක් ඉදිරියේදී හෝ එයට ළඟාවන අවස්ථාවකදීය.
2. උසාවියක් ඉදිරියේදී හෝ එයට ළඟාවන අවස්ථාවකදීය.
3. මාර්ගය මත පිහිටා ඇති කඩඉරි නොකැපෙනසේය.
4. පදික මාරුවකදී හෝ එයට ළඟාවන අවස්ථාවකදීය.

76) ඔබගේ වාහනය මාර්ග අනතුරකට භාජනය වුවහොත්,

1. අනතුරට පත් වාහනය කඩිනමින් මාර්ගයෙන් ඉවත්කර පොලීසියට වාර්තා කළ යුතුය.
2. වාහනයේ පිහිටීම මාර්ගය මත සලකුණු කර අනතුරට පත් පද්ගලයන් රැගෙනයාම සඳහා වාහනය පාවිච්චි කළහැක.
3. අනතුරට පත් වාහනය පොලීස් නිලධාරියෙකු පැමිණෙන තෙක් ඉවත් නොකළ යුතුය.
4. හැකි විගස වාහනය මාර්ගයෙන් ඉවතට ගෙන එහි කාර්මික දෝෂ තිබේදැයි පරීක්ෂා කළ යුතුය.

77) රාතී කාලයේදී ඔබ වාහනය සැමවිටම නතර කළයුත්තේ

1. රථ වාහන තදබදය අවම දිශාවට මුහුණලාය.
2. රථ වාහන ගමනාගමනයට ප්රුතිවිරුද්ධ දිශාවට මුහුණලාය.
3. රථ වාහන තදබදය අධික දිශාවට මුහුණලාය.
4. රථ වාහන ගමනාගමනය ඇති දිශාවට මුහුණලාය.

78) ඔබට වම්පසින් වාහනයක් පසුකර යා හැක්කේ,

1. ඔබ ඉදිරියෙන් ධාවනය වන වාහනය දකුණට හරවන බවට සංඥා දක්වා ඇති අවස්ථාවකදීය.
2. ඔබ ඉදිරියෙන් ධාවනය වන වාහනය ඉතා අඩු වේගයකින් ධාවනය කරන අවස්ථාවදීය.
3. දකුණු පසින් ඉස්සර කිරීම ආරක්ෂාකාරී නොවන බව ඔබට හැඟී යන අවස්ථාවකදීය.
4. ඔබට ප්රසතිවිරුද්ධ දිශාවෙන් ඉතා අධික වාහන තදබදයක් පවතින අවස්ථාවදීය.

79) මත්පැන් හෝ මත්ද්විය භාවිතා කර ඇති විටකදී

1. අනතුරක් වළක්වා ගැනීමට ගතවන කාලය වැඩිවේ
2. අනතුරක් වළක්වා ගැනීමට ගතවන කාලය අඩුවේ
3. අනතුරක් වළක්වා ගැනීම කෙරෙහි බලපෑමක් නැත
4. අනතුරක් වැළැක්වීමට ඇති හැකියාව වැඩි කරයි

80) රථ වාහන නීති පිළිපදින විටදී ප්රභමුඛත්වය දියයුතු නිවැරදි ආකරය වනුයේ කුමක්ද?

1. පොලිස් සංඥා, රථ වාහන ආලෝක සංඥා, මාර්ග සංඥා, මාර්ගය මත පිහිටුවන සලකුණු
2. මාර්ගය මත පිහිටුවන සංඥා, පොලිස් සංඥා, රථ වාහන ආලෝක සංඥා , මාර්ග සංඥා
3. මාර්ග සංඥා, මාර්ගය මත පිහිටුවන ඉරි, පොලිස් සංඥා, රථ වාහන ආලෝක සංඥා
4. රථ වාහන ආලෝක සංඥා, මාර්ග සංඥා, මාර්ග මත පිහිටුවන ඉරි, පොලිස් සංඥා

81) ප්වලනය වන (නිවෙන දැල්වෙන) ප්රදධාන ලාම්පු වලින් හැඟවෙන්නේ,

1. අන් අය ඔබ වෙනුවෙන් නතර වී සිටිය යුතු බවය.
2. ඔබ පැමිණෙන බවය.
3. ඔබට ප්රභමුඛත්වය ලබා දියයුතු බවය
4. ඔබ සෙමින් ධාවනය වන වාහනයක් ඉස්සර කරන බවය

82) ඔබ වෙතත් වාහනයකට ඉස්සර නොකල යුත්තේ,

1. උසාවියක් ඉදිරියේදීය
2. මාර්ගයක් මත කඩඉරි සලකුණු ඇති තැන්වලදීය
3. අවදානම් වංගුවකදීය
4. ආරෝග්ග්ශ්ශ ශාලාවක් ඉදිරියේදීය

83) අධිවේගී මාර්ගය පරිහරණය සඳහා තහනම් කර නොමැති වනුයේ

1. ත්රීඅවිල් රථ සඳහා
2. ඉඩම් වාහන සඳහා
3. මෝටර් සයිකල් සඳහා
4. ලොරි සඳහා

84) ඔබ වාහනයක් පසු කර යාමට අදහස් කරන්නේ නම් ගත යුතු පළමුවැනි ක්රියා මාර්ගය කුමක්ද?

1. වාහනය නිවැරදි මං තීරුවට ගැනීම
2. සංඥා යෙදීම
3. නිරීක්ෂණය කිරීම
4. අවස්ථාවට ගැළපෙන පරිදි වේගය පාලනය කිරීම

85) වාහනයක් නතර කිරීමේදී නැවැත්වීමේ දුර ලෙස හඳුන්වන්නේ

1. සිතීමේ දුරෙහි සහ නිරිංග යෙදීමේ දුර යන දෙකෙන් අඩු දුරයි
2. සිතීමේ දුරෙහි සහ නිරිංග දුරෙහි වෙනසයි
3. සිතීමේ දුරෙහි සහ නිරිංග යෙදීමේ දුරෙහි එකතුවයි
4. සිතීමේ දුරෙහි සහ නිරිංග යෙදීමේ දුර යන දෙකෙන් වැඩි දුරයි

86) වාහනය මහා මාර්ගයේ පදවාගෙන යන ඔබ මගින් මාරුවන ස්ථානයක් ඉදිරියෙන් ඇති බවට මාර්ග සංඥාවක් දුටු විගසම

1. මහා මාර්ගයේ මගී තදබදයක් නොමැති නම් තමාට රිසි සේ ධාවනය කළ හැක
2. ඉක්මනින් මගීන් පැමිණීමට පෙර මගීන් මාරුවන ස්ථානය පසුකර යාම සඳහා වේගය වැඩි කළ යුතුයි.
3. වාහනය නතර කර ගැනීමට බලාපොරොත්තුවෙන් වේගය පාලනය කර ධාවනය කළ යුතුයි.
4. නලාව ශබ්ද කර තමා එන බව මගීන්ට දන්වා නොනවත්වාම යා යුතුයි.

87) ඉදිරියෙන් යන වාහනය ඉස්සර කිරීමට ඔබට අවශ්‍ය නම්

1. ඉදිරි වාහනයේ රියදුරු ඉස්සර කිරීමට සංඥා කළ විට එය කිරීම අවශ්‍යය නැත.
2. ඉදිරි මාර්ගය පැහැදිලිව පෙනෙන්නේ දැයි පරීක්ෂා කළ යුතුයි.
3. මහා මාර්ගය ඉඩ තිබෙන ස්ථානයක්දැයි පරීක්ෂා කළ යුතුයි.
4. මහා මාර්ගය හොඳින් නිරීක්ෂණය කර ඉස්සර කිරීමට හැකිදැයි පරීක්ෂා කර තීරණය කළ යුතුයි.

88) ඔබ ඉදිරියේදී දකුණට හැරවිය යුතු නම් ගමන් කළ යුත්තේ

1. තමා කැමති මං තීරුවක් භාවිතා කළ හැක.
2. මාර්ගයේ වම් පස තීරුවේය.
3. දකුණු පැත්තට ගෙන යා යුතුයි.
4. මාර්ගයේ මධ්‍ය රේඛාවට ආසන්නම ධාවන තීරුවේය.

89) ඔබ ඉදිරියේදී වම් පැත්තේ නතර කළ යුතු බව දන්නේ නම් වාහනය ගමන් කරවිය යුත්තේ

1. මාර්ගයේ වම් පස තීරුවේය
2. මං තීරු භාවිතා කිරීමට අවශ්‍ය නැත
3. මාර්ගයේ මැද තීරුවේය
4. මාර්ගයේ දකුණු පැත්තේය

90) අතුරු මාර්ගයකින් ජීර් ධාන මාර්ගයට ඔබ පිවිසෙන විට

1. ජීර් ධාන පාරේ වාහන තදබදයක් නොමැති නම් වමෙන් ඇතුළු විය හැක.
2. දකුණු පැත්ත බලා වාහන නොමැති නම් මාර්ගයට ගැනීම සුදුසුය
3. වම් පැත්ත බලා වාහන නොමැති නම් මාර්ගයට ගැනීම සුදුසුය
4. මාර්ගයේ දෙපසම සාර්ථකව නිරීක්ෂණය කිරීමෙන් පසු මාර්ගයට ගැනීම සුදුසුයි

91) ඔබට පසුපසින් පැමිණෙන වාහනයට ඔබව ඉස්සර කිරීමට අවශ්‍ය බව හැඟී ගියහොත් ඔබ විසින් කළ යුතු වන්නේ

1. පසු පසින් එන වාහනය ගැන සැලකිලිමත් වීම අවශ්‍ය නැත.
2. වාහනයේ වේගය අඩු කර වම් පසින් ධාවනය කර ඉස්සර කිරීමට ඉඩ දීමයි.
3. වම්පස සිග්නල් ලාම්පු දල්වා ඔහුට යන ලෙස දැන්වීමය.
4. වාහනය තවත් පාර මැදට ගෙන ඔහුට ඉස්සර වීමට අවශ්‍යම ඉඩ නොදී ගමන් කිරීමයි.

92) ඔබ වාහනය පදවාගෙන යන අවස්ථාවකදී ඔබගේ ජංගම දුරකතනය නාද වුවහොත්

1. නාගරික ජීර්නදේශවලදී පමණක් දුරකතනය ගෙන ජීර්ගතිවාර දැක්විය නොහැක.
2. එක් අතකින් සුක්කානම හසුරුවාගෙන අනිත් අතින් දුරකතනය ගෙන ජීර් නිවාර දැක්විය යුතුය.
3. දුරකතනයට ජීර්නිවාර දැක්වීමට අවශ්‍ය නම් වාහනය අයිති කර නවතා තබා දුරකතනයට ජීර්නිවාර දැක්විය යුතුය.
4. ජංගම දුරකතනය රැගෙන යාම නොකළ යුතුයි.

93) ඔබ වාහනය පදවාගෙන යන අවස්ථාවකදී මාර්ගයේ ඉදිරියේ බාධකයක් නිසා වාහන ජේලියක් එක් වාහනයක් පිටුපස එක් එක් වාහන නතර කර තිබෙන විට ඔබ විසින් කළ යුත්තේ

1. විරුද්ධ දිශාවෙන් වාහන නොමැති නම් මාර්ගයේ දකුණු පැත්තෙන් ගමන් කළ හැක
2. සියලුම වාහන ඉස්සර කර ගෙන ගොස් බාධකය ඇති තැනට පිවිසීමයි
3. මාර්ගයේ නතර වී ඇති අවසාන වාහනයට පසු පසින් නතර කර සිටීමයි
4. නලාව ගබ්දා කර තමාට ඉක්මනින් යා යුතු බව දැන්වීමයි

94) ඔබ වාහනය පදවාගෙන යන අවස්ථාවක ඉදිරියේ මාර්ගය අයිනේ බස් රථයක් නතර කර මගීන් බසිමින් සිටී නම් ඔබ කළ යුත්තේ

1. නතර කර ඇති වාහන ගැන සැලකිලිමත් වීම අවශ්‍යද නැත
2. මගීන් පාර මාරු වීමට ජරකපම හැකි ඉක්මනින් බස් රථය ඉස්සර කර යෑමය
3. බස් රථයට පසුපසින් ඔබද නතර කර සිටීමය
4. මගීන් මාරු වේ යයි බලපොරොත්තුවෙන් නතර කර ගැනීමට හැකි වනසේ වේගය අඩුකර ධාවනය කිරීමයි

95) ඔබ වාහනය පදවාගෙන යන අවස්ථාවකදී ඉදිරියේ රථවාහන ආලෝක සංඥා සහිත මං සන්දියක් ඇති බව දැනගත් විට

1. වේගය වැඩි කර හැකි ඉක්මනින් මං සන්දිය පසු කළ යුතුය
2. සෑම අවස්ථාවකදීම සංඥා ලාම්පු වලට අවනතව ධාවනය කළ යුතුය
3. මං සන්දිය අසලදී නතර කර ගැනීමට සුදානම් විය යුතුය
4. ඉදිරියෙන් ගමන් කරන වාහනය කරන දේ තමාද කළ යුතුය

96) රාත්රී කාලයේදී වාහනයක් ධාවනය කිරීමේදී

1. වාහනයේ නලාව හැකි පමණ පාවිච්චි කළ යුතුය
2. වාහන තද බදය අඩු නිසා වේගයෙන් ධාවනය කළ හැකිය
3. පෙනීම සීමා සහිත බැවින් වඩා සුපරික්ෂාකාරීව ධාවනය කළ යුතුය
4. ජර්ධන පහන් හොඳින් ඇති විට සැලකිලිමත්වීම අවශ්‍යද නැත

97) සංඥා එළි සහිත මං සංධියකදී පොලිස් නිලධාරී මහතෙකු වාහන පාලනය කරයි නම්, ඔබ කිරිකයා කළ යුත්තේ

1. දකුණට හැරවීමේදී පමණක් පොලිස් නිලධාරියාගේ අණට අවනත විය යුතුය.
2. පොලිස් නිලධාරී මහතාගේ අණ අනුවය
3. සංඥා එළියෙන් දැක්වෙන අණ පරිදිය
4. ඔබට රිසි පරිදිය

98) ඔබ පදවන වාහනය අතර මගදී ආපදාවකට ලක්වුවහොත් ඔබ කළ යුත්තේ

1. හැකි උපරිම මට්ටමින් මාර්ගය අවහිර නොවන පරිදි වාහනය නතර කිරීමය
2. වාහනයේ පහන් දල්වා නතර කළ හැක
3. ආපදාවකට ලක් වූ තැනම නතර කිරීමය
4. හැකි තාක් දුරට වාහනය ධාවනය කර යාමය

99) වැසි සහිත කාලගුණයක් ඇති අවස්ථාවක, වාහනය පදවන විටදී, සෑම විටම කළ යුත්තේ,

1. වාහනයේ ටයර් හොඳින් ඇති විට සැලකිලිමත්වීම අවශ්‍ය නැත
2. අඩු ගිණරයක හෙමින් පැදවීමය
3. වැඩි ගිණරයක වේගයෙන් පැදවීමය
4. වැඩි ගිණරයක හෙමින් පැදවීමය

100) බැවුම් සහිත මාර්ගයක වාහනය ධාවනය කිරීමේදී

1. හැකි තරම් වේගයෙන් පැදවිය යුතුය
2. අඩු ගිණරයක පැදවිය යුතුය
3. වැඩි ගිණරයක පැදවිය යුතුය
4. ගිණර නොමැතිව (නියුටල්) තත්වයේ පැදවිය යුතුය

101) තැනිතලා බිමක වාහන නවතා තැබීමේදී ඔබ කළ යුතු වැදගත් කාරණයක් වනුයේ,

1. දොර අගුළු හොඳින් වසා තැබීමයි
2. නවතා තැබීමේ තිරිංග නිසි පරිදි යෙදීමයි
3. දිවා කාලයේදී වුවද නැවතුම් පහන් දල්වා තැබීමයි
4. ඉදිරි රෝද දකුණට හරවා නවතා තැබීමයි

102) අවදානම් හැඟවීමේ පහන් දැල්විය යුතු වනුයේ

1. වාහනයක රෝගී පුද්ගලයන් ගෙන යන අවස්ථාවකදී
2. හතර මං සංධියකදී ඉදිරියට ගමන් කරන විටය
3. අවදානම් ස්ථානයකදී වාහනයකට ඉස්සර කරන විටය
4. මහා මාර්ගයේ ආපදාවකට ලක් වූ වාහනයක් නවතා තබන විටදීය

103) මෝටර් වාහනයකට ඉන්ධන පිරවීමේදී

1. ඉන්ධන ලබා ගැනීමේදී එන්ජිම ගැන සැලකිලිමත්වීම අවශ්‍ය නැත
2. වාහනයේ එන්ජිම පණ ගන්වා තිබියදී ඉන්ධන පිරවිය යුතුය
3. ඉන්ධන පුරවන අවස්ථාවේදී එන්ජිම නවතා තැබිය යුතුය
4. එන්ජිමේ තෙල් නියමිත ජීරනමාණයට ඇත්දැයි අනිවාර්යයෙන් පරීක්ෂා කළ යුතුය

104) නව අංක තහඩු ක්‍රීර මය යටතේ ලබා දෙනු ලබන වාහන අනන්‍යයතා පත්‍රය (VTC) ය (

1. අනන්‍යවතා පත්‍රය (VTC) පිළිබඳ සැලකිලිමත්වීම අවශ්‍ය නැත
2. සෑම විටම වාහනය තුළ තබා ගත යුතුය
3. නිවසේ ආරක්ෂිත ස්ථානයක සුරක්ෂිතව තැබිය යුතුය
4. වාහනය අයිතිකරු ළඟ තබා ගත යුතුය

105) ඔබ රාත්රී කාලයේදී වාහනයක් පදවාගෙන යන විට වෙනත් වාහනයක් ඉදිරියෙන් පැමිණෙන අවස්ථාවකදී ඔබ විසින් කළ යුතු වන්නේ

1. ඉදිරි වාහනයේ පහන් අවපාත කලහොත් පමණක් පහන් අවපාත කළ යුතුය
2. වාහනයේ ජ්රයධාන පහන් අවපාත කිරීමය
3. වාහනයේ ජ්රයධාන පහන් නිවා දැමීමය
4. වාහනයේ නලාව ක්‍රීර යා කර වීමය

106) වාහනයක් ඉස්සර කිරීමේදී අනුගමනය කළ යුත්තේ

1. 3, 4 වැනි වැඩි ගියරයක් තෝරා ගැනීම මගින් වැඩි බලයක් ලබාදීම
2. 3, 4 වැනි වැඩි ගියරයක් තෝරා ගැනීම මගින් වැඩි වේගයක් ලබාදීම
3. 1, 2 වැනි අඩු ගියරයක් තෝරා ගැනීම මගින් වැඩි බලයක් ලබාදීම
4. 1, 2 වැනි අඩු ගියරයක් තෝරා ගැනීම මගින් අඩු බලයක් ලබාදීම

107) ධාවන තීරු තුනකින් යුතු මාර්ගයක තුන් වන තීරුව භාවිතා කළ යුත්තේ

1. දකුණට හැරවීමට
2. අධික වේගයෙන් ධාවනය කිරීම සඳහාය
3. වෙනත් වාහනයක් පසුකර යෑමට
4. වෙනත් වාහනයක් පසුකර යෑමට හෝ දකුණට හැරවීමට හෝ අනතුරක් වලක්වා ගැනීමටය

108) මහා මාර්ගෝපදේශ සංශ්ලේඛයේ අනතුරු හැඟවීමේ සංඥා වල වර්ණය වනුයේ

1. රතු, සුදු හා කලු පැහැය
2. රතු, සුදු හා නිල් පැහැය
3. සුදු පසුතලයේ රතු පැහැය
4. කහ පසුතලයේ කලු පැහැය

109) ජ්රලධාන මාර්ගයට ඇතුළු වීමේදී ඔබ ඉඩදිය යුත්තේ

1. වමෙන් එන වාහන වලටය
2. දකුණෙන් එන වාහන වලටය
3. දකුණෙන් සහ වමෙන් එන වාහන වලටය
4. ඉදිරියෙන් එන වාහන වලටය

110) රාත්රී එකාලයේදී ධාවනයේදී ඉදිරියෙන් එන වාහනයේ ජ්ර ධාන පහන් ආලෝකය අඩු (අවපාත) නොකළ විට ඔබ කළ යුත්තේ

1. වාහනයේ පහන් නිවා දැමීමයි
2. වහාම ජ්ර ධාන පහන් ආලෝකය වැඩි කර ගැනීමයි
3. වාහනයේ වේගය අඩු කර ගැනීමයි
4. වාහනයේ වේගය අඩු කර ගැනීම හෝ නවත්වා ගැනීමට ක්රියයා කිරීමයි

111) සුදු පාට තනි ආයත රේඛාවක් මාර්ගයේ මැද සලකුණු කර ඇති විට

1. ඉර කපා දකුණට හැරවිය හැක, ඉස්සර කිරීම කල නොහැක
2. ඉර කපා දකුණට හැරවිය යුතුය
3. ඉර කපා දකුණට හැරවීම හා ඉස්සර කිරීම කල හැක
4. ඉර කපා ඉස්සර කිරීම කල හැක, දකුණට හැරවිය නොහැක

112) වාහනයක් පිටුපසට පැදවීමේදී අනුගමනය කල යුතු ක්රියා මාර්ගය පිළිවෙලින්

1. වැඩි ගියරයක් තෝරා ගැනීම මගින් වැඩි බලයක් ලබාදීම
2. තමාට රිසි සේ වාහනය පිටුපසට පැදවිය හැක
3. වාහනය පාර අයිතට සමාන්තරව නවත්වා අතුරු මාර්ගයේ අවම දුරින් පිටුපසට පැදවීමයි
4. වාහනය පාර අයිතට සමාන්තරව නොවන සේ නවත්වා අතුරු මාර්ගයේ අවම දුරින් පිටුපසට පැදවීමයි

113) ඉස්සර කිරීම නොකළ යුත්තේ

1. පැසැලක් ඉදිරියෙන් ඇති අවස්ථාවකය
2. රෝහලක් ඉදිරියෙන් ඇති අවස්ථාවකය
3. පාර මැද ඇති සුදු පාට කඩ ඉර ඇති අවස්ථාවකය
4. කන්දක් මුදුනින් ඇති අවස්ථාවකය

114) පදික මාරුව හඟවන සංඥා පුවරුව දුටු විට කළ යුත්තේ

1. මාර්ග තදබද ඇති විට පමණක් සැලකිලිමත් විය යුතුය
2. පදිකයෙකු සිටිදැයි පරීක්ෂා කිරීමයි
3. කහ ඉරට මෙපිටින් වාහනය නවත්වා ගැනීමයි
4. වාහනයේ වේගය අඩු කර ගැනීමයි

115) යාමට සූදානම් වීම සඳහා ආලෝක සංඥා වල

1. රතු පාට පහන් දැල්වේ
2. කොළ පාට පහන් දැල්වේ
3. කහ පාට පහන් දැල්වේ
4. කහ පාට සමඟ රතු පාට පහන් දැල්වේ

116) වට වංගුවක් කරා එන විට ඉදිරියෙන් කහ පැහැ පහන දැල්වුව හොත්

1. ආලෝක සංඥා මගින් පාලනය නොකරයි
2. දකුණින් එන අයට ඉඩ දිය යුතුය
3. වමෙන් එන අයට ඉඩ දිය යුතුය
4. ආලෝක සංඥා විධානයට අවනත විය යුතුය

117) වටවංගුවක් කරා එන විට ඉදිරියෙන් කහ පැහැ ආලෝක සංඥාව නිවෙමින්, දැල්වෙමින් පැවතුනහොත්

1. වට වංගුව කෙරෙහි ඔබගේ වැඩි අවධානය ලබා දීම සඳහා යොදා ඇත
2. කෙලින්ම ඉදිරියට යා යුතුය
3. වට වංගුවේ නීතිය අනුගමනය කළ යුතුය
4. වට වංගුවේ නීතිය එවිට ක්ලයාත්මක වන්නේ නැත

118) වාහන වල අඳුරු පැහැ ගන්වනු ලබන වීදුරු සඳහා දැනට ඇති රෙගුලාසි වනුයේ

1. වාමුවා හැර අනෙකුත් සියලුම වීදුරු අඳුරු කළ හැක
2. සියලුම වීදුරු අඳුරු කළ නොහැක
3. ඉදිරි දොර දෙකෙහි වීදුරු හා ඉදිරි වාමුවාවේ උසින් පහෙන්හතර පංගුවක් යට කොටසින් අඳුරු කළ නොහැක
4. සියලුම වීදුරු අඳුරු කළ හැක

119) රථ වාහන ආලෝක සංඥා වල කොළ බල්බය දැල්වේ නම් ඊළඟ අවස්ථාව වනුයේ

1. කොළ නිව් රතු හා කහ එකවර දැල්වීමයි
2. කොළ තිබියදී කහ පැහැය දැල්වීමයි
3. කොළ නිව් ගොස් රතු පැහැය දැල්වීමයි
4. කොළ නිව් ගොස් කහ පැහැය දැල්වීමයි

120) රථ වාහන ආලෝක සංඥාවල රතු බල්බය දැල්වේ නම් ඊළඟ අවස්ථාව වනුයේ

1. රතු නිව් කොළ හා කහ එකවර දැල්වීමයි
2. රතු නිව් ගොස් කහ බල්බය දැල්වීමයි
3. රතු එසේම තිබියදී කහ බල්බය දැල්වීමයි
4. රතු නිව් ගොස් කොළ දැල්වීමයි

121) රිය අනතුරකින් පොලිස් ස්ථානයට වාර්තා කිරීම සඳහා දී ඇති සහන කාල සීමාවේ උපරිමය

1. පැය 36
2. පැය 12
3. පැය 24
4. පැය 48

122) වාහනයක් මාර්ගයේ අනතුරකට පත් වූ විටක

1. කිසිම හේතුවක් නිසාවත් වාහන ඉවත් කළ නොහැක
2. එම වාහනය එම ස්ථානයේම තැබිය යුතුය
3. අන් වාහන වලට අවහිර වීම වලකා මාර්ගයෙන් අයින් කිරීම සඳහා අවසර ඇත
4. එම වාහනයේ පිහිටීම සලකුණු කොට රෝගීන් ප්රආවාහනය කිරීම සඳහා අවසර ඇත

123) වාහනයක් ධාවනයේදී මීටර් පුවරුවේ රතු බල්බයක් දැල්වේ නම්

1. ආසන්නයේ ඇති ගරාජයට ධාවනය කල යුතුය
2. වාහනය ගමනාන්තය දක්වා ප්රවේශමෙන් ධාවනය කිරීම සුදුසුය
3. විශේෂ අවධානයක් යොමු කිරීම අවශ්ය නොවේ
4. වාහනය වහාම නතර කර දෝෂය කුමක් දැයි තහවුරු කරගත යුතුය

124) මහාමාර්ගයේ ධාවනය කිරීමට සුදුසු වාහනයක් යනු

1. එහි සියලුම අංග මනා කාර්මික තත්වයෙන් යුතු බව, රක්ෂණ සහතිකය ආදායම් බලපත්‍රකය සමඟ අවශ්‍ය ලේඛන තිබිය යුතුය
2. වලංගු ආදායම් බලපත්‍රකය හා රක්ෂණ සහතිකය පමණක් තිබිය යුතුය
3. සුක්කානම, තිරිංග හා ටයර් පමණක් මනා තත්වයෙන් යුතුය
4. රියදුරාට පාලනය කර ගත හැකි නම් කුමන වාහනයක් වුවද ධාවනය කළ හැකිය

125) ආලෝක සංඥා මගින් පාලනය වන මංසන්ධි කොටුව සලකුණු කර ඇත්තේ

1. මංසන්ධියක් නිතරම වාහන තදබද ඇතිබව දැන්වීමට
2. මංසන්ධියෙන් දකුණට හැරවීම හැර ඕනෑම අවස්ථාවක ඇතුලු වීමට
3. මංසන්ධිය කෙරෙහි අවධානය වැඩි කිරීමට
4. කොළ පැහැති ආලෝකය දැල්ලුවත් මංසන්ධි කොටුවෙන් පිටවීමට නොහැකි නම් දකුණට හරවන වාහන හැර අනිත් කිසිදු වාහනයක් ඇතුලු නොකිරීමට

126) ස්වයංක්රීය ගියර නොවන වාහනයක් තැනිතලා බිමක ගමන් ආරම්භක ක්රීපයාවලියේ අවසාන මොහොතේදී දෙපා තිබිය යුතු අයුරු

1. දකුණු පාදය නිරිංග පෙඩලයේ හා වම් පාදය බිම් තහඩුවේ
2. දකුණු පාදය බිම් තහඩුවේ සහ වම් පාදය ක්ලච් පෙඩලයේ
3. දකුණු පාදය ඇක්සලෙරේටරයේ සහ වම් පාදය ක්ලච් පෙඩලයේ
4. දකුණු පාදය නිරිංග පෙඩලයේ සහ වම් පාදය ක්ලච් පෙඩලයේ

127) පහලට බැවුමකදී පිටුපසට පදවන ස්වයංක්රීයය ගියර් නොවන වාහනයකදී දෙපා තිබිය යුතු අයුරු

1. වම් පාදය ක්ලව් පෙඩලයේ සහ දකුණු පාදය තිරිංග පෙඩලයේ
2. දකුණු පාදය බිම් තහඩුවේ සහ වම් පාදය ක්ලව් පෙඩලයේ
3. දකුණු පාදය තිරිංග පෙඩලයේ සහ වම් පාදය බිම් තහඩුවේ
4. වම් පාදය ක්ලව් පෙඩලයේ යාන්තමට සහ දකුණු පාදය ඇක්සලරේටරයේ

128) ස්වයංක්රීය ගියර් නොවන වාහනයක් සාමාන්යේ තැනිතලා නිදහස්මාර්ගයේ ධාවනයේදී දෙපා තිබිය යුතු අයුරු

1. වම් පාදය ක්ලව් පැඩලයේ හා දකුණු පාදය තිරිංග පැඩලයේ
2. වම් පාදය බිම් තහඩුවේ සහ දකුණු පාදය ඇක්සලරේටරයේ
3. වම් පාදය ක්ලව් පෙඩලයේ යාන්තමට සහ දකුණු පාදය ඇක්සලරේටරයේ
4. වම් පාදය තිරිංග පෙඩලයේ යාන්තමට සහ දකුණු පාදය ඇක්සලරේටරයේ

129) ස්වයංක්රීය ගියර් නොවන වාහනයක් මාර්ග තදබදය ඇති අවස්ථාවක ධාවනයේදී දෙපා තිබිය යුතු අයුරු

1. වම් පාදය බිම් තහඩුවේ සහ දකුණු පාදය තිරිංග පෙඩලයේ
2. වම් පාදය ක්ලව් පෙඩලයේ සහ දකුණු පාදය තිරිංග පෙඩලයේ යාන්තමට
3. වම් පාදය බිම් තහඩුවේ සහ දකුණු පාදය ඇක්සලරේටරයේ
4. වම් පාදය ක්ලව් පෙඩලයේ යාන්තමට සහ දකුණු පාදය ඇක්සලරේටරයේ

130) වාහනයක් පසුකර යාමේදී නිවැරදි ක්‍රමය වනුයේ

1. වාහනයේ වේගය අනුව ක්‍රමයාවලිය වෙනස්වේ
2. සංඥා යොදා මාර්ගය හොදින් නිරීක්ෂණය කර වාහනය නිවැරදිව පාලනය කිරීමය
3. වාහනයේ වේගය වැඩි කර සංඥා යොදා මාර්ගය හොදින් නිරීක්ෂණය කර වාහනය නිවැරදිව පාලනය කිරීමය
4. මාර්ගය හොදින් නිරීක්ෂණය කර සංඥා යොදා වාහනය නිවැරදිව පාලනය කිරීමය

131) වෙනත් වාහනයකට ඉස්සර කිරීමේදී මුලින්ම කල යුත්තේ

1. වාහනය නිවැරදිව මාර්ග තීරුවට ගැනීමය
2. තමාගේ වේගය නිසි ජරසමාණයට සකසා ගැනීමය
3. සංඥා දැමීමය
4. කණ්ණාඩියෙන් පිටුපස බැලීමය

132) වෙනත් වාහනයකට ඉස්සර කිරීමට සූදානම් වන විට තවත් අයෙක් ඔබට ඉස්සර කිරීමට එන බව හැඟුන හොත් මුලින්ම කල යුත්තේ

1. පිටු පිසන් එන වාහන ගැන සැලකිලිමත් වීම අවශ්‍ය නැත
2. වහාම ඉතා පැහැදිලි ලෙස ඔබ ඉස්සර කිරීමට සූදානම් බව හඟවන සංඥා දැමීමයි
3. වහාම ඉතා පැහැදිලි ලෙස වේගය අඩු කරන සංඥාව දැමීමයි
4. වහාම ඉතා පැහැදිලි ලෙස තමන් වම් අයිතට ඒමට සූදානම් බව හඟවන සංඥාව දැමීමයි

133) පදික වේදිකාව අයිතේ දික් අතට මාර්ගයේ කහ ඉරක් ඇඳ තිබුණහොත්

1. මහා මාර්ගයේ අයිත පෙන්නුම් කරන ආසන්න රේඛාවය
2. එම ස්ථානයේ වාහන නවතා තැබිය හැක
3. එම ස්ථානයේ වාහන නවතා තැබිය නොහැක
4. වම්පස රෝද දෙක පදික වේදිකාව මත සිටින සේ නවතා තැබිය හැක

134) පදික වේදිකාව අයිතේ දිග අතට සුදු ඉරක් ඇඳ තිබුණහොත්

1. මහා මාර්ගයේ අයිත පෙන්නුම් කරන ආසන්න රේඛාවය
2. එම ස්ථානයේ වාහන නවතා තැබිය හැක
3. එම ස්ථානයේ වාහන නවතා තැබිය නොහැක
4. වම්පස රෝද දෙක පදික වේදිකාව මත සිටින සේ නවතා තැබිය හැක

135) නාගරික සීමාව තුළදී අනුමත උපරිම වේග සීමාවන්

1. සියලුම වාහන පැ. කි. මී. 50
2. යතුරු පැදි, මෝ/කාර්, ද්විකාර්ය, වෙළඳ වාහන, ත්‍රිචුරෝද රථය පිළිවෙලින් පැ.සැ. 50, පැ.සැ. 50, පැ.සැ. 40
3. යතුරු පැදි, මෝ/කාර්, ද්විකාර්ය පැ. කි. මී. 70 වෙළඳ වාහන පැ. කි. මී. 60 ත්‍රි.රෝද රථ පැ. කි.මී. 40
4. යතුරු පැදි, මෝ/කාර්, ද්විකාර්ය පැ. කි. මී. 50 වෙළඳ වාහන පැ. කි. මී. 50 ත්‍රි.රෝද රථ පැ. කි.මී. 40

136) පදික මාරුවක් ඇති විට

1. පදික මාරුව හරහා පමණක් පදිකයන්ට මාරු විය හැක
2. මීටර් 25 ක් අතුලත ඕනෑම ස්ථානයකින් පදිකයන්ට මාරු විය හැක
3. මීටර් 50 ක් අතුලත ඕනෑම ස්ථානයකින් පදිකයන්ට මාරු විය නොහැක
4. මීටර් 50 ක් අතුලත ඕනෑම ස්ථානයකින් පදිකයන්ට මාරුවිය හැක

137) රථ වාහන ආලෝක සංඥා වල කහ එළිය පමණක් දැල්වේ නම්,

1. රතු එළිය වැටීමට ජ්‍යෙෂ්ඨ වේගයෙන් ධාවනය කළ යුතුය
2. ඊළඟට කොළ පාට එළිය දැල්වෙන බැවින් යෑමට සූදානම් විය යුතුය
3. ඊළඟට රතු එළිය දැල්වෙන බැවින් නැවැත්විය යුතුය
4. ඊළඟට කොළ පාට එළිය දැල්වෙන බැවින් ඉදිරියට ගමන් කළ යුතුය

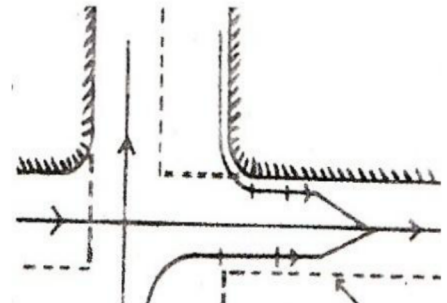
138) ඔබ ගමන් කරන මාර්ගයේ ඉදිරිය නොපෙනෙන වංගුවක් ඇති විට ඔබ කළ යුත්තේ

1. වාහනය හැමවිටම මාර්ගය මැදින් ගමන් කිරීමය
2. පැමිණි වේගයෙන්ම නලාව ශබ්ද කරගෙන යාමය
3. නතර කිරීමට බලාපොරොත්තුවෙන් වේගය අඩු කර වරක් නලාව ශබ්ද කර ගෙන යාමය
4. වාහනයේ නලාව ශබ්ද නොකර වේගයෙන් යාමය

139) රූප සටහනට අනුව වාහනයක් හන්දියකදී හැරවීමේදී ස්ථානයේදී

1. වාහන නැවැත්විය යුතුය
2. සංඥාව දැක්විය යුතුය
3. කණ්ණාඩිය බැලිය යුතුය
4. වේගය අඩු කළ යුතුය

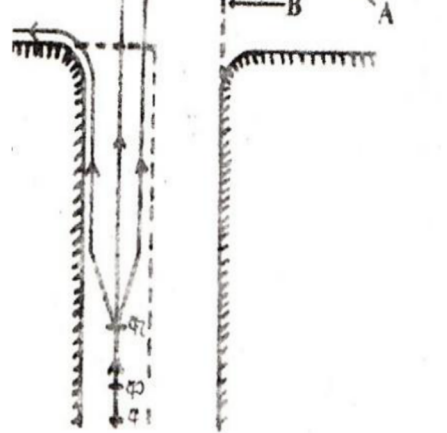
“අ”



140) රූප සටහනට අනුව වාහනයක් හන්දියකදී හැරවීමේ දී ස්ථානයේදී

1. නලාව ශබ්ද කළ යුතුය
2. කණ්ණාඩිය බැලිය යුතුය
3. සංඥාව දැක්විය යුතුය
4. වේගය වැඩි කළ යුතුය

“ආ”



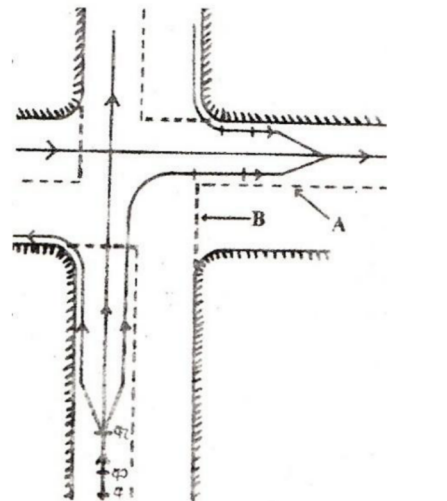
141) රූප සටහනට අනුව වාහනයක් හන්දියකදී හැරවීමේ දී ස්ථානයේදී

1. නලාව ශබ්ද කළ යුතුය
2. කණ්ණාඩිය බැලිය යුතුය
3. සංඥාව දැක්විය යුතුය
4. රචය නියමිත ධාවන තීරුවට හැරවිය යුතුය

“ඇ”

142) රූප සටහන අනුව “A” දැක්වෙන කඩ ඉරෙන් අදහස් කෙරෙන්නේ

1. ඉදිරියෙන් මංසන්ධියක් ඇති බැව් දැන්වීමයි
2. පාර හරහා ගමන් කිරීම තහනම් කළ ආයත රේඛාවයි
3. පාරේ මැද සළකුණු කර ඇති මධ්‍යම රේඛාවයි
4. ධාවන තීරුව සලකුණු කර ඇති රේඛාවයි



143) රූප සටහන අනුව “B” දැක්වෙන කඩ ඉරෙන් අදහස් කෙරෙන්නේ

1. මාර්ගය බෙදා ඇති රේඛාවයි
2. “නවතිනු” සංඥාවෙහි පිහිටුවන නැවතුම් රේඛාවයි
3. මාර්ගය ඉඩ දෙනු රේඛාවයි
4. පදිකයන්ට මාරු වීම සඳහා ඉඩ දෙන රේඛාවයි

144) පාරේ මැද තනි සුදු ඉරක් ඇති විට

1. වංගුවක අවදානම පෙන්වීම සඳහා යොදා ඇත
2. සුදු ඉර කැපෙන සේ ඉස්සර කිරීම තහනම්ය
3. දකුණට හැරවීම තහනම්ය
4. මාර්ගය බෙදීමට ඉර යොදා ඇත

145) පාරේ මැද එක ලඟින් වූ සුදු ඉර 2 ක් ඇති විට

1. ඉර කැපෙන සේ ඉස්සර කිරීම හෝ දකුණට හැරවීම තහනම්ය
2. දකුණට හැරවීමට හැකිය
3. ඉස්සර කිරීමට පුළුවන
4. දකුණට හැරවීමට හා ඉස්සර කිරීම කළ හැක

146) මෝටර් වාහනයක ඉදිරි පස බඟරය මත ලෝහමය ආරක්ෂක වැටක් සවි කිරීම

1. ඉදිරි පස බඟරය ගැලවීයාමට ඉඩ ඇත
2. නීත්‍යාපනුකූල නොවේ
3. හදිසි අනතුරකදී අනෙක් පාර්ශවයට සිදු වන හානිය වැඩි වේ
4. රියදුරුගේ දර්ශනයට බාධා ඇති වේ

147) රියදුරු විසින් වාහනයක් පදවන සෑම විටම තම රියදුරු බලපත්‍රයේ තමා සන්නකයේ තබා ගැනීම

1. නීතිමය අවශ්‍යවනාවයක් නොවේ
2. නීතිමය අවශ්‍යතාවයකි
3. ඡායා පිටපතක් තබා ගැනීම ප්‍රමාණවත් වේ
4. අවශ්‍යවන විටක ඉදිරිපත් කිරීමට හැකි වන පරිදි නිවසේ තබා ගැනීම වඩා ආරක්ෂාකාරී වේ

148) තම වාහනයට ඉදිරියෙන් ගමන් කරන වාහනයකට වම් පසින් පසු කර යා හැකි වන්නේ

1. වම් පසින් ඉස්සර කිරීම සම්පූර්ණයෙන්ම තහනම්ය
2. ඉදිරියෙන් ගමන් කරන වාහනය දකුණට හරවන බවට සංඥා කොට ඇති විටයි
3. වම් පසින් පසු කර යාම ආරක්ෂා සහිත බව හැඟෙන විටයි
4. ඉහත කුමන අවස්ථාවකදී වුවද වම්පසින් යා හැකිය

149) වාහන නවතා තැබීමේදී ඔබ කළ යුතු වැදගත් කාර්යයක් වන්නේ

1. වාහනයේ දොර අගුලු හොඳින් දමා තිබීමයි
2. නවතා තැබීමේ තිරිංග නිසි පරිදි යෙදීමයි
3. දිවා කාලයේ වුවද නැවතුම් පහන් දල්වා තැබීම
4. ඉදිරි රෝද සම්පූර්ණයෙන්ම වමට හරවා තබා නවතා තැබීම

150) අවදානම් හැඟවීමේ පහන් දැල්විය යුත්තේ

1. රෝගියෙකු ප්‍රවාහනය කරන අවස්ථාවේදී
2. හතර මං හන්දියක කෙළින් ඉදිරියට ගමන් කරන විටයි
3. අවදානම් ස්ථානයකදී වාහනයකට ඉස්සර කරන විටයි
4. මහා මාර්ගයේ අපදානකට ලක් වූ වාහනයක් නවතා තබන විටදී පමණකි

151) මෝටර් වාහනයකට ඉන්දන පිරවීමේදී

1. වාහනයේ එන්ජිම ගැන සැලකිලිමත් වීම අවශ්‍යය නැත
2. වාහනයේ එන්ජිම පණ ගන්වා තිබියදී ඉන්ධන පිරවිය යුතුයි
3. ඉන්ධන පුරවන අවස්ථාවේ එන්ජිම නවතා තැබිය යුතුයි
4. එන්ජිමේ තෙල් නියමිත ප්‍රමාණයට ඇත්දැයි අනිවාර්යයෙන් පරීක්ෂා කළ යුතුයි

152) වට රවුමක පිළි පැදිය යුතු නීතිය වන්නේ

1. වමෙන් හා දකුණෙන් එන වාහන වලට ඉඩ දීමයි
2. වම් පසින් එන වාහන වලට ප්‍රාමුඛත්වය දීමයි

3. පොලිස් නිලධාරියෙකු පාලනය නොකරන්නේ නම් දකුණු පසින් පැමිණෙන වාහන වලට ඉඩ දීමයි
4. ඉදිරි පසට හා දකුණට ඉඩ දීමයි

153)

154) වාහනයේ ටයරවල හුළං නියමිත ජර මාණයට වඩා අඩුවූ විට

1. ටයරයේ තැනින් තැන වේගයෙන් ගෙවී යයි
2. ටයරය දෙපැත්ත ඉක්මනින් ගෙවී යයි
3. ටයරය ඉක්මනින් ගෙවී යයි
4. ටයරය මැද ඉක්මනින් ගෙවී යයි

155) වාහනයක ඉන්ධන දහනය අධික වීමට වඩාත් බලපෑ හැක්කේ

1. ඉහළ ගියර වල ධාවනය
2. දුර්වල සුක්කානම් පාලනය
3. වංගුවලදී ත්වරණය කිරීම
4. රළු ලෙස නිරිංග යෙදීම සහ ත්වරණය කිරීම

156) ස්වයංක්රීය නොවන ගියර පෙට්ටියක් ඇති වාහනයක ගියර් මාරු කිරීමේ අපහසුතාවයක් ඇත්නම් වඩාත්ම හේතු වන්නේ

1. ක්ලච් එක නිසි පරිදි ක්රීනයා නොකිරීමයි
2. ගියර් පෙට්ටියේ ඇති රෝද කැඩී තිබීම
3. එන්ජිමේ ක්රීයාකාරීත්වය සුමට නොවීම
4. වාහනයේ ඩිපරන්සරය දෝෂ සහිත වීම

157) ඔබ පදවන වාහනයේ බැටරිය ආරෝපනය (චාජ් - Charge) නොවන බවට දන්වන බල්බය එක විට දැල්වුනේ නම් ඔබ විසින් මුලින්ම කළ යුත්තේ

1. බැටරි වයර් පරීක්ෂා කළ යුතුය
2. වාහනයේ බැටරිය පරීක්ෂා කළ යුතුයි
3. ඔල්ට්‍රාටෝරයේ හෝ ඩයිනමෝව කැරකැවීමට ඇති බෙල්ට් එක පරීක්ෂා කළ යුතුය
4. වාහනයේ විදුලි පද්ධතිය පරීක්ෂා කළ යුතුය

158) ඒකාකාරී නොවන හදිසියේ හිරවෙන නිරිංග එක් රෝදයක හෝ රෝද කිහිපයක තිබේ නම් එයින් පෙන්වුම් කරන්නේ.

1. නිරිංග පද්ධතියේ තෙල් කාන්දුවක් තිබීම
2. බරේක් ඩරබම් ඩිස්ක් හෝ ලයිනර් දෝෂ සහිත වීම
3. නිරිංග පැඩලයේ නිදහස් වලනය පමණට වඩා වැඩිවීම
4. නිරිංග බල පද්ධතිය දෝෂ සහිත වීම

159) ටයරයක දෙපසට වඩා මැද කොටස අධිකව ගෙවීමෙන් පෙන්වුම් කරන්නේ

1. අවලම්භන පද්ධතිය දෝෂ සහිත බවයි
2. ටයරයේ වායු පීඩනය පමණකට වඩා අඩු බවයි
3. ටයරයේ වායු පීඩනය පමණකට වඩා වැඩි බවයි
4. සුක්කානම් පද්ධතිය දෝෂ සහිත බවයි

160) එන්ජිමකට ලිහිසි තෙල් භාවිතා කරනු ලබන්නේ

1. එන්ජිම තුළ ඇති වායු සංසරණ වේගය වැඩි කිරීම
2. වලනය වන කොටස් වල ගෙවීම් අවමකර ගැනීම සඳහා
3. ඉන්ධන දහනයේදී එහි කාර්යක්ෂමතාවය වැඩි කිරීමට
4. එන්ජිමෙහි කාර්යක්ෂමතාවය වැඩිකිරීමටය

161) ඩිගරන්සලයේ ක්‍රියාකාරීත්වය කුමක්ද?

1. වාහනය වංගුවක ධාවනය කිරීමේදී රෝද වල වේගය සමාන කිරීමය
2. ටයර් වලට හානියක් නොවී වැඩි බරක් ගෙනයාම පිණිසය
3. ටයර් වල අක්රමවත් ගෙවීම් අඩුකිරීමය
4. වාහනය වංගුවක ධාවනය කිරීමේදී රෝද වල වේගය වෙනස් කිරීමය

162) වාහනයක් ධාවනය කිරීමේදී ඉදිරිපස දෙදිරිමට හේතු විය හැක්කේ

1. සුක්කානම් පද්ධතියේ කොටස් ගෙවී තිබීමය
2. වෙනස් නිෂ්පාදන වර්ගවල ටයර සවිකර තිබීමය
3. ඉදිරි රෝදවල ටයර වායු පීරගමාණය වෙනස් අගයන් වීමය
4. ඉදිරි රෝද ටයරවල කට්ටා මෝස්තර වෙනස්වීමය

163) වාහනයක ජල පොම්පයේ ක්‍රියාකාරීත්වය වනුයේ

1. එන්ජිමේ තෙල් සංසරණය පහසු කිරීමය
2. එන්ජිම තුළ ජලය සංසරණය ඇති කිරීමය
3. එන්ජිමේ භාවිතා කරන ජලය සිසිල් කිරීමය
4. රේඩියේටරය සිසිල් කිරීමය

164) වාහනය පදවාගෙන යන අවස්ථාවක එක විටම නිරිංග පද්ධතියට සම්බන්ධ පාලන බල්බය දැල්වුනහොත් ඔබ විසින් කළ යුත්තේ

1. වාහනය ආසන්නයේම ඇති ගරාජයට ගෙන යාමයි
2. ගමනාන්තය දක්වා පිර වේගමෙන් ගමන් කිරීමය
3. වාහනය වහාම නවත්වා නිරිංග තෙල් ඇතිදැයි පරීක්ෂා කිරීම
4. කාර්මිකයෙකු ගෙන්වා පරීක්ෂා කරන තුරු වාහනය නතර කර තැබීමය

165) වාහනයේ ටයර් වල වායු පීඩනය අඩු වූ විට

1. ටයර් වල එක පැත්තක් පමණක් වැඩියෙන් ගෙවේ
2. ටයර් වල දෙපැත්ත ගෙවී මැද ඉතිරිවේ
3. ටයර් වල මැද ගෙවී දෙපැත්ත ඉතිරිවේ
4. ටයර් ගෙවීමට හුලං බලපාන්නේ නැත

166) සුක්කානම් පද්ධතියේ නිදහස් වලනය වැඩි වන්නේ

1. ඉදිරි ටයර් ගෙවී ඇති විට
2. සුක්කානම් පද්ධතියේ කොටස් ගෙවී ඇති විට

3. ඉදිරි රෝද වල වායු පීඩනය වැඩි වීම
4. ඉදිරි රෝද වල වායු පීඩනය අඩු වීම

167) ඔබ පදවාගෙන යන වාහනයේ එන්ජිම අධික ලෙස රත්වීම නිසා වතුර බොයිල් කිරීමක් ඇති වුවහොත් අඩු වතුර පිරවීමේදී

1. වාහනයේ එන්ජිම ගැන සැලකිලිමත් වීම අවශ්‍යල නැත
2. එන්ජිම නවතා වතුර පිරවිය යුතුයි
3. එන්ජිම ධාවනය වෙමින් තිබියදී වතුර පිරවිය යුතුයි
4. ඉහත කරුණු දෙකම නිවැරදිය

168) ඔබ පදවාගෙන යන වාහනයේ විදුලි දෝෂයක් නිසා වයර් පිලිස්සෙන ගඳක් ඇති වුවහොත් වහාම කළ යුතු වන්නේ

1. වාහනයේ සියලුම පහන් නිවා දැමීමයි
2. ජ්‍යෙෂ්ඨ ස්විචය ක්‍රියාත්මක කරවීමයි
3. පියුස් (විලාසක) ගැලවීමයි
4. බැටරි වයර ගැලවීමයි

169) වාහනයක් ලිස්සා යන අවස්ථාවේදී අවදානම අඩු කර ගැනීම සඳහා

1. ලිස්සා යන අවස්ථාවේදී අවධානම අඩු කල නොහැක
2. එකවර තිරිංග යොදා වේගය පාලනය කළ යුතුය
3. තිරිංග නොයොදා ලිස්සා යන දිශාවට විරුද්ධ දිශාවටම සුක්කානම හැරවිය යුතුය
4. ගියර් මගින් පාලනය කර ලිස්සා යන දිශාවට ක්‍රමයෙන් මානුකුලව සුක්කානම පාලනය කල යුතුය

170) තිරිංග තෙල් භාවිතා කරන වාහනයක තිරිංග පැඩලය පහතටම බැසීමක් සිදුවේ නම් ඉන් අදහස් වනුයේ

1. තිරිංග පැඩලයේ දෝෂයක් ඇති බවයි
2. බර්ෆ්ස් බයිනඩ් (තිරිංග හිර වීමක්) ඇති බවයි
3. තිරිංග නිසි පරිදි ක්‍රියා කරන බවයි
4. තිරිංග තෙල් කාන්දු වීමක් ඇති බවයි

171) වාහනයට තිරිංග යෙදීමේදී වම් පැත්තට ඇදී යන්නේ නම්, එයින් අදහස් වනුයේ

1. රෝද වල වායු පීඩනය එකිනෙකට වෙනස් බවයි
2. ඉදිරි පස වම් පැත්තේ රෝදයේ තිරිංග තෙල් කාන්දු වීමයි
3. ඉදිරි පස දකුණු පැත්තේ රෝදයේ තිරිංග තෙල් කාන්දු වීමයි
4. පසු පස රෝද වලට තිරිංග නොමැති බවයි

172) වාහනයක් ධාවනය කිරීමේදී ගියර් මාරු කිරීමේ අපහසුතාවයක් ඇත්නම් වඩාත්ම විය හැක්කේ

1. වාහනයේ ගියර් ලීවරයේ දෝෂයක් ඇති බවයි
2. ක්ලච් එක නිසි පරිදි ක්‍රියා නොකරවීමයි
3. එන්ජිමේ වේගය නිසි පරිදි නොමැති වීමයි
4. ගියර් පෙට්ටියේ දෝෂයක් ඇති බවයි